



COMPRESSORE SUPER SILENZIATO OIL FREE

COD. 60702P MOD. 4J-750-6L

MANUALE D'USO E MANUTENZIONE - ISTRUZIONI ORIGINALI
Leggere attentamente il manuale di istruzioni prima di utilizzare il prodotto. Conservare per consultazioni future.



Le immagini riportate in questo manuale hanno solo scopo illustrativo.
Vinco Srl si riserva di apportare modifiche alle caratteristiche dei prodotti senza preavviso

Gentile Cliente,
grazie per avere scelto un prodotto Vinco.

I nostri prodotti sono costruiti con i più elevati standard qualitativi per permettere una esperienza di uso semplice, piacevole e sicura.

Sia che i nostri prodotti vengano utilizzati per i tuoi hobby, sia che l'utilizzo sia più frequente, ti preghiamo di spendere qualche momento nella lettura di questo libretto di istruzioni.

Le informazioni che seguono sono molto importanti sia per la Tua sicurezza, sia per utilizzare al meglio il prodotto nel tempo.

Se avessi bisogno di qualche chiarimento o consiglio, non esitare a contattarci ai recapiti che trovi in fondo a questo libretto: saremo felici di aiutarti e risolvere qualsiasi genere di problema grazie ai nostri tecnici specializzati.

Grazie per la preferenza!



Vinco Srl
Licenziatario ufficiale Italia
Hyundai Power Products

ATTENZIONE:

Prendere visione della seguente legenda e attuare quanto riportato nella descrizione al presentarsi dei seguenti simboli:



Leggere attentamente il manuale d'istruzioni e familiarizzare con ogni sua parte prima di utilizzare il compressore d'aria.



Riciclare l'imballaggio in cartone secondo prescrizioni della propria zona.



Utilizzare al chiuso.



Indossare occhiali di protezione individuale durante l'utilizzo del compressore.



Attenzione, parti calde



Pericolo avvio automatico



Pericolo elettricità

INDICAZIONI SULLA SICUREZZA

LEGGERE CON ATTENZIONE PRIMA DI UTILIZZARE IL COMPRESSORE

- Controllare che l'apparecchio non sia stato danneggiato durante il trasporto. Comunicare immediatamente eventuali danni allo spedizioniere che ha trasportato il compressore e contattare il Rivenditore. Non utilizzare senza autorizzazione da parte del Rivenditore.
- Mantenere la zona di lavoro pulita ed ordinata in modo da evitare incidenti durante l'utilizzo.
- Non utilizzare l'apparecchio in ambienti umidi, non appoggiare su superfici bagnate. Non esporre a pioggia, neve, grandine o intensa umidità ambientale (nebbia, aerosol...).
- Assicurarsi sempre di poter disporre di una buona illuminazione.
- Non attivare gli apparecchi elettrici nelle vicinanze di liquidi e/o gas infiammabili.
- Tenere la macchina lontano dalla portata di bambini o persone inabili all'uso e al controllo della macchina stessa
- Non utilizzare in ambienti particolarmente polverosi o con pulviscolo visibilmente in sospensione: l'aria aspirata potrebbe con l'utilizzo danneggiare il compressore.
- Il compressore deve essere installato e messo in funzione nelle vicinanze dell'utente, per permettere un veloce intervento in caso di problemi durante l'utilizzo.
- Sono sconsigliati cavi d'alimentazione e prolunghie troppo lunghi, che aumentano la possibilità di essere danneggiate. Per lavori all'aperto occorrono cavi di prolunga speciali, appositamente progettati.
- Prestare sempre attenzione al cavo d'alimentazione evitando di tirarlo, inciampare o danneggiarlo. Non tirare il cavo per sconnettere la spina dalla presa di corrente elettrica. Tenerlo fuori la portata delle fonti del calore, oli e spigoli vivi. Un cavo elettrico difettoso o danneggiato può provocare la morte per folgorazione.
- Il compressore serve per produrre aria compressa per utensili azionati con aria compressa. I nostri apparecchi non sono stati costruiti per l'impiego professionale, artigianale o industriale, bensì per utilizzo hobbistico in ambiente domestico.
- L'apparecchio deve essere usato solamente per lo scopo a cui è destinato. Ogni altro tipo di utilizzo che esuli da quello previsto non è considerato un uso conforme.
- L'utilizzatore/l'operatore, e non il costruttore, è responsabile dei danni e/o delle lesioni di ogni tipo, che eventualmente ne dovessero risultare.
- Il compressore d'aria può essere utilizzato col kit accessori originale Hyundai codice 65605.
- utilizzare il compressore su una superficie piana e stabile.
- riporre ed imballare con cura nell'imballaggio originale l'apparecchio per il trasporto e per lo stoccaggio. Questa prescrizione garantisce la sicurezza del dispositivo e ne allunga la durata.
- Per brevi periodi di inutilizzo, scollegare la spina dalla presa d'alimentazione e scaricare il serbatoio. Riporre il compressore in modo da evitare urti e danneggiamenti accidentali a persone, animali e cose.
- Prestare sempre attenzione al cavo d'alimentazione evitando di tirarlo, inciampare o danneggiarlo. Non tirare il cavo per sconnettere la spina dalla presa di corrente elettrica. Tenerlo fuori la portata delle fonti del calore, oli e spigoli vivi. Un cavo elettrico difettoso o danneggiato può provocare la morte per folgorazione.
- Evitare accensioni indesiderate. Al momento del collegamento alla presa elettrica, verificare prima che l'interruttore generale sia su "OFF".
- Verificare periodicamente lo stato del cavo di alimentazione e della spina elettrica: in caso di difetti far sostituire le parti elettriche danneggiate da personale qualificato.
- Il compressore deve essere collegato ad una presa di corrente protetta da salvavita omologato secondo la normativa vigente.
- Utilizzare sempre dispositivi di protezione dalle scosse elettriche.
- Il compressore deve essere utilizzato solo in locali adatti ovvero ben ventilati, asciutti, con temperatura ambiente compresa tra +5°C a 40°C.
- Massima attenzione durante l'utilizzo: evitare l'uso se non si è nelle condizioni psicofisiche adatte.
- Ispezionare attentamente l'apparecchio prima di ogni utilizzo. In caso alcune parti risultino danneggiate, contattare il Centro Assistenza.
- Utilizzare solo pezzi di ricambio approvati e garantiti.
- Eventuali modifiche non autorizzate costituiscono motivo di decadenza di garanzia.
- Questo manuale è parte integrante del compressore e deve seguire il prodotto in caso di cambio di proprietà

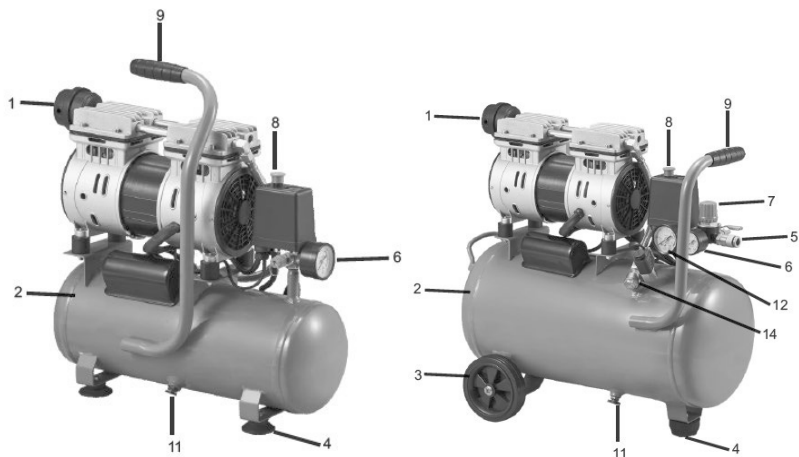
Ci si riserva di modificare le caratteristiche dei prodotti descritti in questo manuale senza preavviso.

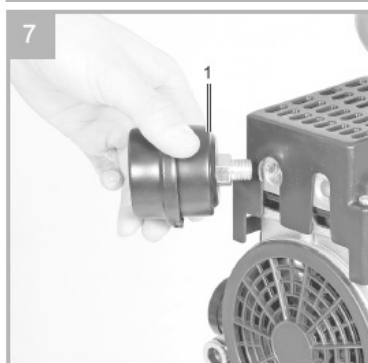
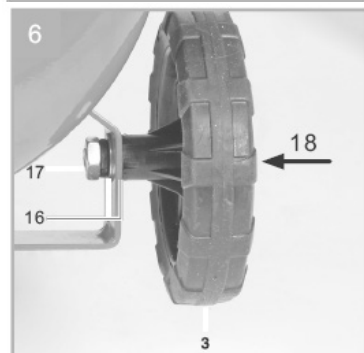
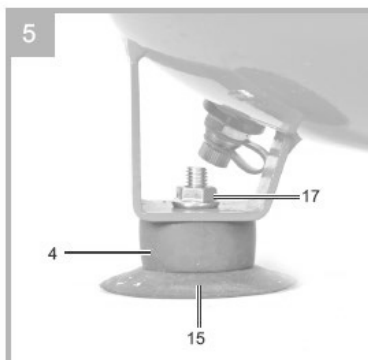
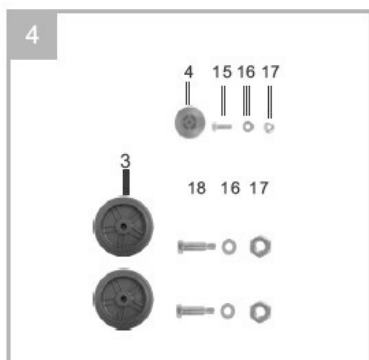
ATTENZIONE: l'inosservanza per colpa o dolo delle indicazioni di sicurezza, uso e manutenzione contenuti in questo manuale è motivo di decadenza della Garanzia sul prodotto e dei servizi garantiti.

ATTENZIONE!!!

QUESTO COMPRESSORE CON MOTORE A TECNOLOGIA OIL FREE NON NECESSITA DI OLIO LUBRIFICANTE

IDENTIFICAZIONE DELLE PARTI E DEI COMPONENTI





1. Filtro aria aspirata
2. Serbatoio
3. Ruote (a seconda del modello, ove previste)
4. Piedini d'appoggio
5. Attacco rapido
6. Manometro (per la lettura della pressione impostata)
7. Regolatore di pressione
8. Interruttore ON/OFF
9. Maniglia per il trasporto
10. Valvola di sicurezza
11. Coclea di scarico dell'acqua di condensa
12. Manometro (per la lettura della pressione del serbatoio)
13. Valvola a sfera
14. Valvola di non ritorno
15. Vite
16. Rondella
17. Dado
18. Vite (asse) per la ruota

Si prega di controllare che l'articolo sia completo di tutti i componenti descritti nella sezione precedente.

In caso di parti mancanti, si prega di contattare il nostro centro assistenza o il punto vendita presso il quale hai effettuato l'acquisto, preferibilmente entro 5 giorni lavorativi dalla data di acquisto, presentando lo scontrino o la fattura acquisto.

USO CORRETTO

Il compressore è progettato per generare aria compressa utilizzabile con gli accessori predisposti. L'apparecchiatura deve essere utilizzata solo per lo scopo per il quale è stata progettata e realizzata. Ogni altro uso è considerato improprio e fa decadere la garanzia.

L'utilizzatore - e non il produttore - sarà responsabile unico per eventuali danni o lesioni di qualsiasi tipo causati da ogni utilizzo improprio.

Si prega inoltre di notare che il compressore non è stato progettato per applicazioni industriali. La garanzia sarà invalidata in caso di utilizzo industriale.

PRIMA DELL'USO

- Prima di collegare la spina alla rete elettrica assicurarsi che i dati sulla targhetta siano identici alla tensione di alimentazione.
- Aprire l'imballo ed estrarre l'apparecchiatura con cura.
- Rimuovere il materiale di imballaggio disponibile).
- Verificare che tutti i componenti siano presenti.
- Ispezionare l'attrezzatura e gli accessori al fine di escludere eventuali danni da trasporto.
- Si consiglia di conservare l'imballaggio fino al fine del periodo di garanzia.
- Posizionare il compressore in prossimità del luogo di utilizzo.
- Evitare l'utilizzo di prolunghe elettriche con lunghi cavi.
- Assicurarsi che l'aria aspirata sia secca e priva di polvere.
- Non usare e non conservare il compressore in ambiente umido.
- Il compressore può essere utilizzato solo in ambienti idonei, ovvero in locali dotati di una buona ventilazione e con una temperatura ambientale tra 5°C e 40 °C. L'ambiente di lavoro deve essere privo di polvere, acidi, vapori, gas esplosivi o infiammabili.
- Il compressore è progettato per essere utilizzato in ambienti privi d'umidità. È vietato utilizzare il compressore in ambienti umidi.
- Utilizzare il compressore soltanto su una superficie solida e piana.

ATTENZIONE!

L'attrezzatura e il materiale di imballaggio non sono giocattoli. Non lasciare che i bambini giochino coi sacchetti in plastica o con le piccole parti che potrebbero causare pericolo di soffocamento.

MONTAGGIO E AVVIO

Importante!

È necessario montare completamente l'apparecchio prima del primo utilizzo.

Montaggio dei piedini di appoggio (4)

Montare i piedini di appoggio (4) in dotazione come indicato in figura 5

Montaggio delle ruote (3) - (a seconda del modello, ove previste)

Montare le ruote (in dotazione nei modelli previsti) (3) come indicato in figura 6.

Montaggio del filtro dell'aria (1)

Utilizzare un cacciavite per rimuovere il coperchio protettivo posto sul raccordo del filtro dell'aria Avvitare il filtro aria in dotazione (Fig. 7).

Interruttore di accensione/spengimento (8)

Per accendere il compressore, tirare verso l'alto il pulsante On/Off (8).

Per spegnere il compressore, premere il pulsante On/Off (8). (Figura 2).

Regolazione della pressione

- È possibile regolare la pressione sul manometro (6) tramite il regolatore di pressione (7).

Taratura del pressostato

Il pressostato è tarato inizialmente in fabbrica e non deve essere modificato.

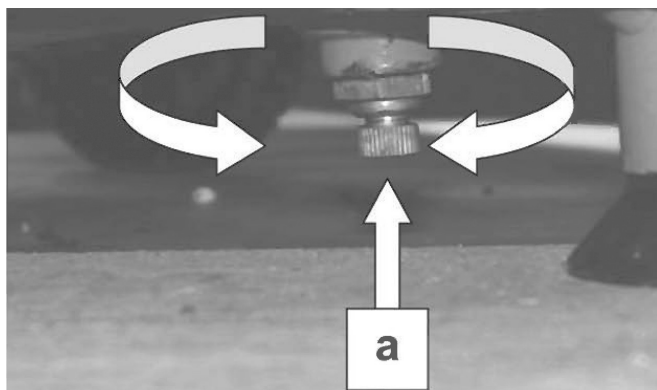
Coclea di scarico condensa

La valvola "a" (11) posta sotto il serbatoio, serve a drenare la condensa formatasi al suo interno.

Prima di mettere in funzione il compressore, si consiglia di drenare la condensa procedendo nel modo indicato di seguito.

Col serbatoio scarico, e la spina scollegata dalla rete di alimentazione elettrica, svitare la valvola lasciando fuoriuscire la condensa eventualmente presente. Riavvitare quindi la valvola completamente prima di collegare la spina ed avviare il compressore.

ATTENZIONE - PERICOLO! Non svitare la valvola di drenaggio col compressore in funzione e/o col serbatoio in pressione. La valvola di drenaggio può generare un grave rischio, perché se svitata col compressore carico funziona come un proiettile, oltre a determinare un fortissimo schiocco. Svitare sempre la valvola di drenaggio col serbatoio scarico e compressore scollegato alla rete di alimentazione.



SOSTITUZIONE DEL CAVO DI ALIMENTAZIONE

Se il cavo di alimentazione di questa apparecchiatura è danneggiato, deve essere sostituito dal produttore o da un elettricista qualificato per evitare pericoli.

MANUTENZIONE

ATTENZIONE LEGGERE ATTENTAMENTE: tutte le operazioni di manutenzione di seguito descritte vanno svolte in un ambiente sicuro. Il compressore deve essere scollegato dalla rete elettrica.

L'interruttore di accensione sul pressostato deve essere in posizione OFF (spento).

Precauzionalmente, il serbatoio deve essere stato svuotato dall'aria tramite l'apposita manopola.

Se sono state effettuate tutte queste operazioni, si può procedere con gli interventi di manutenzione ordinaria di seguito descritti.

Controllo e sostituzione filtro aria

- Effettuare il controllo del filtro dell'aria ogni 25 ore di funzionamento e la sua sostituzione ogni 100 ore e comunque una volta l'anno.
- Svitare il filtro e sostituirlo con un ricambio omologato Hyundai
- Procedere con lo stoccaggio o l'utilizzo.

Controllo tenuta raccordi

- Questo controllo va effettuato durante ogni utilizzo
- Se si verificano perdite di pressione improvvise, o si sentono sibili provenienti dai raccordi dell'aria, spegnere immediatamente il compressore tramite l'interruttore (posizione OFF), staccare la spina, svuotare l'aria tramite l'apposita manopola e contattare l'Assistenza

ATTENZIONE: NON utilizzare il compressore prima che il problema sia stato risolto e la riparazione certificata da tecnico autorizzato

SOLUZIONE PROBLEMI DI FUNZIONAMENTO

ATTENZIONE. Qualora non sia possibile trovare una soluzione tra quelle proposte, contattare il Rivenditore o il Servizio di Assistenza Tecnica Vinco Srl Hyundai Power Products.

Il compressore non parte

- Controllare l'inserimento della presa nella spina elettrica e l'integrità dei cavi e dei collegamenti elettrici
- Controllare che l'interruttore principale sia sollevato in posizione "ON"
- Il serbatoio potrebbe già essere in pressione e quindi non è necessario che il motore parta per ricaricare. Controllare il manometro della pressione per verificare.
- Il collegamento degli accessori alla valvola di uscita non è corretto. Provare a sganciare l'attacco rapido e a riposizionarlo correttamente.
- L'interruttore termico di sicurezza non permette l'avvio del compressore. Verificare che l'uso precedente non sia stato troppo gravoso a causa di fattori ambientali o accessori non idonei.

Il compressore non riesce a raggiungere la massima pressione

- Verificare che non ci siano perdite d'aria nel gruppo di distribuzione dell'aria compressa, dalla valvola di scarico della condensa, dalla valvola di emergenza
- Controllare che il filtro dell'aria non sia ostruito

Il compressore funziona ma la pressione del serbatoio non aumenta

- Possibile rottura di valvole e/o guarnizioni: rivolgersi al Centro Assistenza

Si sentono sibili d'aria durante il funzionamento

- È possibile che qualche tubo o raccordo perda aria. Controllare bagnando la parte interessata con acqua saponata, per identificare, grazie alle bolle che si sviluppano in caso di perdita, il punto esatto in cui questa è presente

Perdita dalla valvola di sicurezza

- rivolgersi al Centro Assistenza

Il motore del compressore si mette in moto anche se non viene utilizzata aria

- Sintomo di una perdita d'aria che potrebbe provenire da raccordi, tubi, valvola di sicurezza o valvola di scarico condensa

Il motore del compressore parte e si arresta molto frequentemente

- Potrebbe esserci acqua di condensa nel serbatoio. Scarica l'acqua seguendo la procedura descritta in "Svuotamento condensa serbatoio"
- Presenza di perdite d'aria. Controllare tubi, raccordi, valvole.

Il motore del compressore non parte quando si raggiunge la pressione minima di funzionamento (approx 6 bar) e/o non si arresta quando raggiunge la pressione massima

- Possibile difetto del pressostato: contattare l'Assistenza Tecnica
- Il compressore si surriscalda
- Possibili perdite d'aria
- Controllare lo stato del filtro dell'aria
- La temperatura ambientale è eccessiva (superiore ai 35°C)
- La ventilazione ambientale non è adeguata
- L'utilizzo è stato eccessivo e continuato per un periodo di tempo troppo lungo

Stoccaggio del compressore

- Pulire il compressore e le sue superfici esterne per evitare successivi fenomeni di corrosione. Attenzione: usare acqua e detersivi non infiammabili. Non utilizzare solventi, benzina o altri idrocarburi che possono danneggiare le parti in plastica.
- Riporre il compressore in un luogo fresco, asciutto e al riparo da umidità, agenti atmosferici, sostanze chimiche volatili, polveri. Questo per evitare fenomeni di corrosione.
- Riporre in su una superficie piana, riponendolo nella posizione corretta, sui propri sostegni e/o ruote. Non adagiare il compressore sul fianco o con un orientamento diverso da quello previsto: sono possibili perdite d'olio o danneggiamenti a parti quali manometri, valvole, raccordi.

Trasporto

Utilizzare la maniglia per trasportare il compressore. Trasportare l'attrezzatura solo afferrandola per la maniglia di trasporto.

Proteggere l'attrezzatura da urti e vibrazioni imprevisti.

Smaltimento del prodotto

Lo smaltimento del compressore deve essere eseguito in conformità alle leggi sullo smaltimento in vigore.

L'imballo protegge la macchina dai danni durante il trasporto.

I materiali usati per l'imballaggio sono scelti nel rispetto della tutela dell'ambiente e dello smaltimento e sono quindi riciclabili.

Il conferimento dell'imballo presso i centri di raccolta autorizzati permette il riciclo del materiale utilizzato con risparmio delle materie prime e la diminuzione dei costi di lavorazione dei rifiuti.

Fra le parti utilizzate per l'imballaggio vi sono sacchetti in polietilene che possono essere pericolosi per i bambini che incautamente potrebbero avvolgerli intorno alla testa causando soffocamento.

DATI TECNICI

Modello: 4J-750-6L

Alimentazione elettrica: 220-240 V, 50 Hz

Potenza nominale motore: 750 W – 1 HP – 1400 giri/min.

Pressione max: 8 bar

Capacità serbatoio: 6 L

Flusso: 160 litri/min.

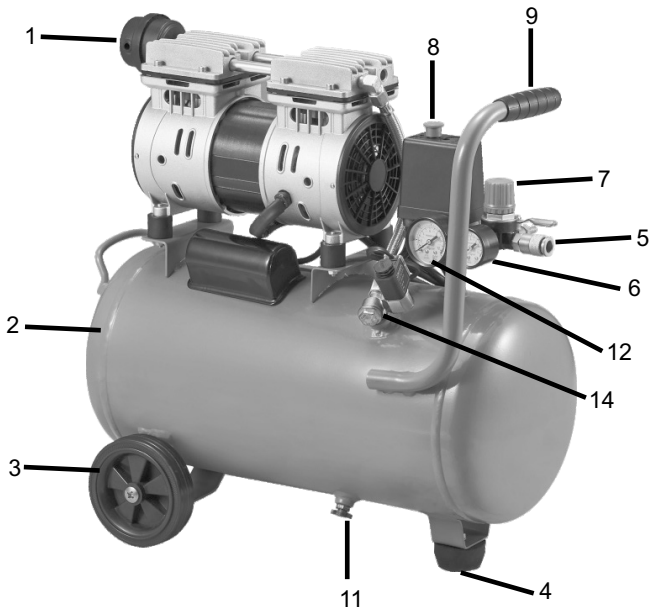
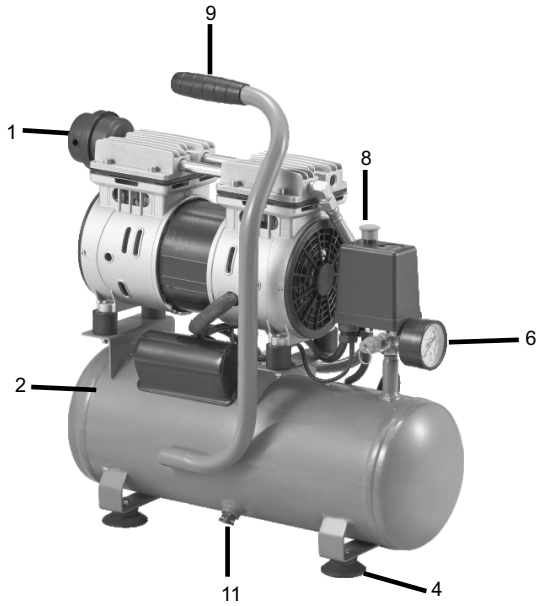
Lunghezza cavo di alimentazione: 1,5 m

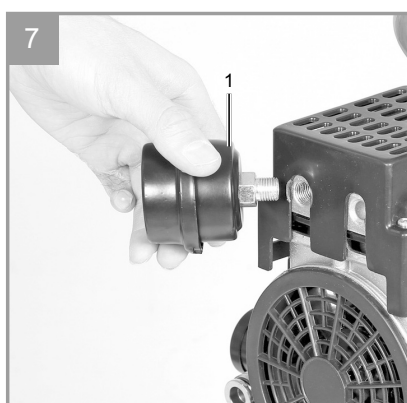
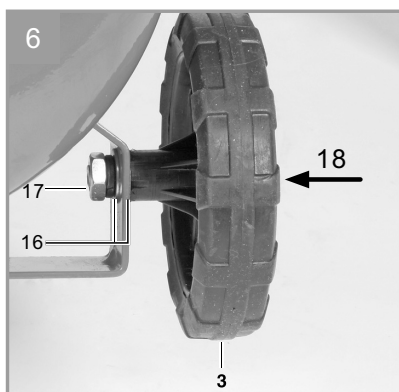
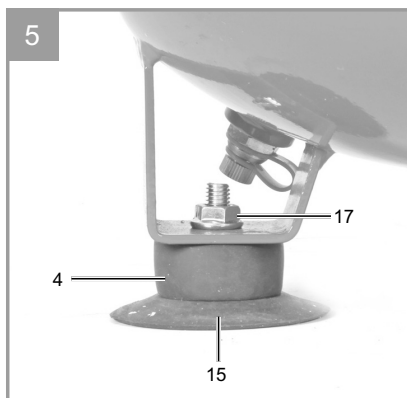
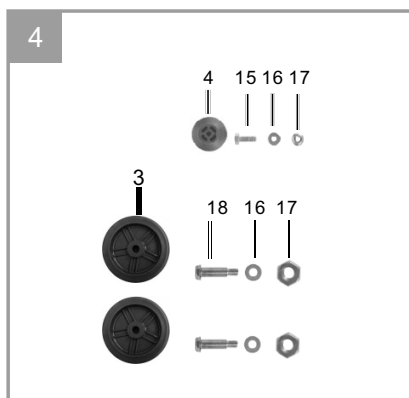
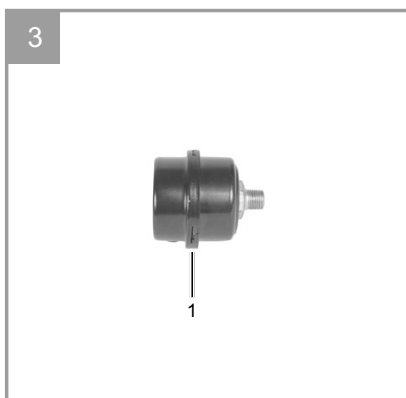
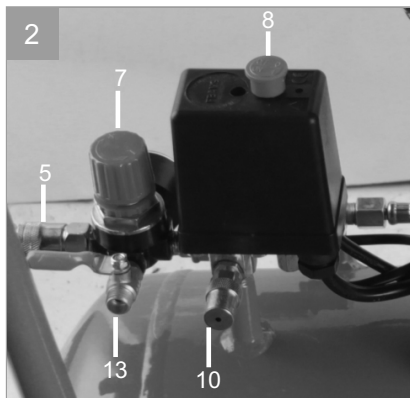
AIR COMPRESSORS

INSTRUCTION MANUAL



1







Warning! - Read the operating instructions to reduce the risk of injury



Warning! Wear ear-muffs. The impact of noise can cause damage to hearing.



Beware of electrical voltage!



Beware of hot parts!



Warning! The equipment is remote-controlled and may start-up without warning.

Danger!

When using the equipment, a few safety precautions must be observed to avoid injuries and damage. Please read the complete operating instructions and safety regulations with due care. Keep this manual in a safe place, so that the information is available at all times. If you give the equipment to any other person, hand over these operating instructions and safety regulations as well. We cannot accept any liability for damage or accidents which arise due to a failure to follow these instructions and the safety instructions.

1. Safety regulations

The corresponding safety information can be found in the enclosed booklet.

Danger!

Read all safety regulations and instructions. Any errors made in following the safety regulations and instructions may result in an electric shock, fire and/or serious injury. Keep all safety regulations and instructions in a safe place for future use.

This appliance is not intended for use by persons (including children) with reduced physical, sensory or mental capabilities, or lack of experience and knowledge, unless they have been given supervision or instruction concerning use of the appliance by a person responsible for their safety. Children should be supervised to ensure that they do not play with the appliance.

2. Layout and items supplied

2.1 Layout (Fig. 1-4)

1. Intake air filter
2. Pressure tank
3. Wheel
4. Foot
5. Quick-lock coupling (regulated compressed air)
6. Pressure gauge (for reading the set pressure)
7. Pressure regulator
8. ON/OFF switch
9. Transport handle
10. Safety valve
11. Drainage screw for condensation water
12. Pressure gauge (for reading the vessel pressure)
13. Ball valve

14. Non-return valve

15. Screw
16. Washer
17. Nut
18. Axle screw

2.2 Items supplied

Please check that the article is complete as specified in the scope of delivery. If parts are missing, please contact our service center or the sales outlet where you made your purchase at the latest within 5 working days after purchasing the product and upon presentation of a valid bill of purchase. Also, refer to the warranty table in the service information at the end of the operating instructions.

- Open the packaging and take out the equipment with care.
- Remove the packaging material and any packaging and/or transportation braces (if available).
- Check to see if all items are supplied.
- Inspect the equipment and accessories for transport damage.
- If possible, please keep the packaging until the end of the guarantee period.

Danger!

The equipment and packaging material are not toys. Do not let children play with plastic bags, foils or small parts. There is a danger of swallowing or suffocating!

3. Proper use

The compressor is designed to generate compressed air for compressed air driven tools.

The equipment is to be used only for its prescribed purpose. Any other use is deemed to be a case of misuse. The user / operator and not the manufacturer will be liable for any damage or injuries of any kind caused as a result of this.

Please note that our equipment has not been designed for use in commercial, trade or industrial applications. Our warranty will be voided if the machine is used in commercial, trade or industrial businesses or for equivalent purposes.

4. Technical data

Model:4J-750-6L

Mains connection: 220-240 V ~ 50 Hz
Motor rating: 750 W
Compressor speed min¹: 1400
Operating pressure bar: max. 8
Pressure vessel capacity (in liters): 6
Displacement: 160 liters/min

Model:4J-750-24L

Mains connection: 220-240 V ~ 50 Hz
Motor rating: 750 W
Compressor speed min¹: 1400
Operating pressure bar: max. 8
Pressure vessel capacity (in liters): 24
Displacement: 160 liters/min

Model:4J-750-50L

Mains connection: 220-240 V ~ 50 Hz
Motor rating: 750 W
Compressor speed min¹: 1400
Operating pressure bar: max. 8
Pressure vessel capacity (in liters): 50
Displacement: 160 liters/min

Model:2x4J-750-50L

Mains connection: 220-240 V ~ 50 Hz
Motor rating: 1500 W
Compressor speed min¹: 1400
Operating pressure bar: max. 8
Pressure vessel capacity (in liters): 50
Displacement: 320 liters/min

Model:3x4J-750-100L

Mains connection: 220-240 V ~ 50 Hz
Motor rating: 2200 W
Compressor speed min¹: 1400
Operating pressure bar: max. 8
Pressure vessel capacity (in liters): 100
Displacement: 480 liters/min

5. Before starting the equipment

Before you connect the equipment to the power supply make sure that the data on the rating plate are identical to the supply voltage.

- Check the equipment for damage which may have occurred in transit. Report any damage immediately to the transport company which was used to deliver the compressor.
- Install the compressor in the vicinity of the point of consumption.
- Avoid long air lines and supply lines (extension cables).
- Make sure that the intake air is dry and dust free.
- Do not install the compressor in a damp or wet room.
- The compressor may only be used in suitable rooms (with good ventilation and an ambient temperature from +5 °C to 40 °C). There must be no dust, acids, vapors, explosive gases or inflammable gases in the room.
- The compressor is designed to be used in dry rooms. It is prohibited to use the compressor in areas where work is conducted with sprayed water.
- Operate the equipment only on a firm, level surface.
- Use flexible hoses in order to prevent transmitting unacceptable loads to the pipeline system at the connection between the compressor system and the pipeline system.
- It is essential to use separators, traps and drains which process the liquids produced by the compressor before the compressor system is put into operation.
- Supply hoses at pressures above 7 bar should be equipped with a safety cable (e.g. a wire rope).

6. Assembly and starting

Important!

You must fully assemble the appliance before using it for the first time.

6.1 Fitting the supporting feet (4)

Fit the supplied supporting feet (4) as shown in Fig. 5.

6.2 Fitting the wheels (3)

Fit the supplied wheels (3) as shown in Fig. 6.

6.3 Fitting the air filter (1)

Use a screwdriver to remove the transportation cover from the air filter connection. Screw in the supplied air filter (Fig. 7).

6.4 On/Off switch (8)

To switch on the compressor, pull out the On/Off switch (8).

To switch off the compressor, press the On/Off switch (8) in again. (Figure 2).

6.5 Setting the pressure (Fig. 1,2)

- You can adjust the pressure on the pressure gauge (6) using the pressure regulator (7).
- The set pressure can be drawn from the quick-lock coupling (5).

6.6 Setting the pressure switch

The pressure switch is set at the factory.

Cut-in pressure approx. 6 bar

Cut-out pressure approx. 8 bar

7. Replacing the power cable

Danger!

If the power cable for this equipment is damaged, it must be replaced by the manufacturer or its after-sales service or similarly trained personnel to avoid danger.

8. Cleaning, maintenance and ordering of spare parts

Danger!

Pull out the power plug before doing any cleaning and maintenance work on the equipment.

Warning!

Wait until the compressor has completely cooled down. Risk of burns!

Warning!

Always depressurize the tank before carrying out any cleaning and maintenance work.

Warning!

After use, always switch off the equipment immediately and pull out the power plug.

8.1 Cleaning

- Keep all safety devices, air vents and the motor housing free of dirt and dust as far as possible. Wipe the equipment with a clean cloth or blow it with compressed air at low pressure.
- We recommend that you clean the device immediately each time you have finished using it.
- Clean the equipment regularly with a moist cloth and some soft soap. Do not use cleaning agents or solvents; these could attack the plastic parts of the equipment. Ensure that no water can seep into the device. The ingress of water into an electric tool increases the risk of an electric shock.
- You must disconnect the hose and any spraying tools from the compressor before cleaning. Do not clean the compressor with water, solvents or the like.

8.2 Condensed water (Fig. 1)

Important! To ensure a long service life of the pressure vessel (2), drain off the condensed water by opening the drain plug (11) each time after using.

Check the pressure vessel for signs of rust and damage each time before using. Do not use the compressor with a damaged or rusty pressure vessel. If you discover any damage, please contact the customer service workshop.

8.3 Safety valve (10)

The safety valve has been set for the highest permitted pressure of the pressure vessel. It is prohibited to adjust the safety valve or remove its seal. Actuate the safety valve from time to time to ensure that it works when required. Pull the ring with sufficient force until you can hear the compressed air being released. Then release the ring again.

8.4 Cleaning the intake filter (1)

The intake filter prevents dust and dirt being drawn in. It is essential to clean this filter after at least every 300 hours in operation. A clogged intake filter will decrease the compressor's performance dramatically. Open the halves of the air filter housing. Use compressed air at low pressure (approx. 3 bar) to blow out all the parts of the filter and then assemble the filter in reverse order. When cleaning, take adequate precautions against dust (e.g. use a suitable face mask).

8.5 Storage

Warning!

Pull the mains plug out of the socket and ventilate the appliance and all connected pneumatic tools. Switch off the compressor and make sure that it is secured in such a way that it cannot be started up again by any unauthorized person.

Warning!

Store the compressor only in a dry location which is not accessible to unauthorized persons. Always store upright, never tilted!

8.6 Transport

- Transport the equipment only by carrying it by the transport handle.
- Protect the equipment against unexpected knocks and vibrations.

8.7 Ordering replacement parts:

Please quote the following data when ordering replacement parts:

- Type of machine
- Article number of the machine
- Identification number of the machine
- Replacement part number of the part required

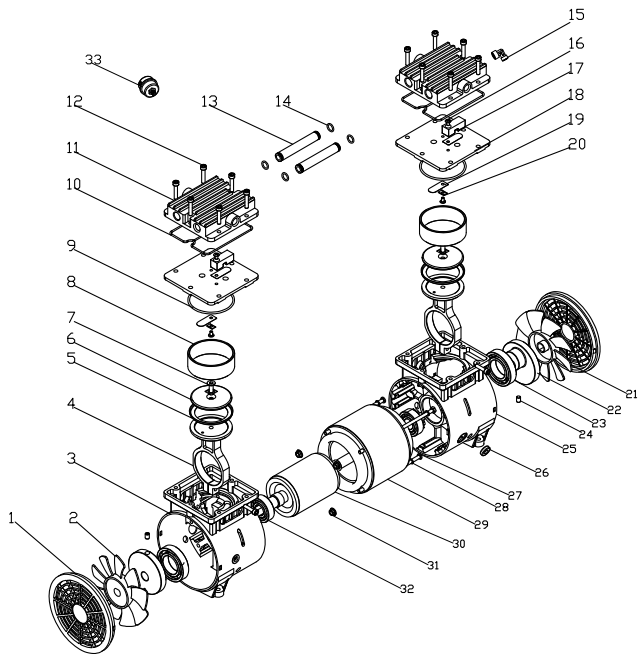
For our latest prices and information please go to www.isc-gmbh.info

9. Disposal and recycling

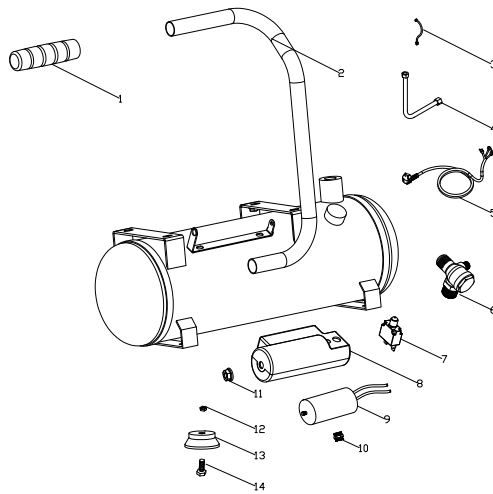
The equipment is supplied in packaging to prevent it from being damaged in transit. The raw materials in this packaging can be reused or recycled. The equipment and its accessories are made of various types of material, such as metal and plastic. Never place defective equipment in your household refuse. The equipment should be taken to a suitable collection center for proper disposal. If you do not know the whereabouts of such a collection point, you should ask in your local council offices.

10. Possible causes of failure

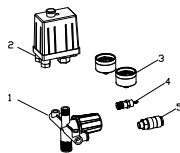
Problem Cause	Solution	
The compressor does not start.	<ol style="list-style-type: none"> 1. No supply voltage. 2. Insufficient supply voltage. 3. Outside temperature is too low. 4. Motor is overheated. 	<ol style="list-style-type: none"> 1. Check the supply voltage, the power plug and the socket-outlet. 2. Make sure that the extension cable is not too long. Use an extension cable with large enough wires. 3. Never operate with an outside temperature of below +5° C. 4. Allow the motor to cool down. If necessary, remedy the cause of the overheating.
The compressor starts but there is no pressure.	<ol style="list-style-type: none"> 1. The non-return valve (3) leaks. 2. The seals are damaged. 3. The drain plug for condensation water (11) leaks. 	<ol style="list-style-type: none"> 1. Have a service center replace the non-return valve (3). 2. Check the seals and have any damaged seals replaced by a service center. 3. Tighten the screw by hand. Check the seal on the screw and replace if necessary.
The compressor starts, pressure is shown on the pressure gauge, but the tools do not start.	<ol style="list-style-type: none"> 1. The hose connections have a leak. 2. A quick-lock coupling has a leak. 3. Insufficient pressure set on the pressure regulator. 	<ol style="list-style-type: none"> 1. Check the compressed air hose and tools and replace if necessary. 2. Check the quick-lock coupling and replace if necessary. 3. Increase the set pressure with the pressure regulator.



Part I AIR END/机头							
Ref.	English Name	规格名称	QTY	Ref.	English Name	规格名称	QTY
1	Fan cover	风罩	2	18	Valve plate	阀板	2
2	Left fan	左风叶	1	19	Valve	阀片	4
3	Left crankcase	左箱体	1	20	Fasten plate	压片	2
4	Connection rod	连杆	2	21	Right fan	右风叶	1
5	Piston ring	皮碗	2	22	Crankshaft	曲柄	2
6	Fasten plate	压板	2	23	Bearing 6006	轴承6006	2
7	Bolt M6*16	内六角沉头螺丝 M6*16	2	24	Bolt M8*6	内六角无头螺丝 M8*6	4
8	Cylinder	气缸	2	25	Right crankcase	右箱体	1
9	O ring for cylinder	气缸密封圈	2	26	Fasten ring for wire	线卡	1
10	O ring for cylinder cover	缸盖密封圈	2	27	External hexagonal screw	外六角螺丝	4
11	Cylinder cover	缸盖	2	28	Spring washer	弹垫	16
12	Bolt M5*25	法兰螺丝 M5*25	12	29	Stator	定子	1
13	Connect pipe	连接管	2	30	Rotor	转子	1
14	O ring for Connect pipe	连接管密封圈	2	31	Nut	螺母	4
15	Exhaust elbow	弯头	1	32	Bearing 6203	轴承6203	2
16	Bolt M4*8	半圆十字 M4*8	4	33	Muffler	消声器	1
17	Fasten part	限位块	2				



Ref.	English Name	QTY	Ref.	English Name	QTY
1	Jacket for handle	1	8	Housing for capacitor	1
2	Air tank	1	9	Capacitor	1
3	Unloading pipe $\Phi 6$	1	10	Drain cock	1
4	Exhaust pipe	1	11	Flange screw M8	1
5	Power cable	1	12	Flange screw M6	4
6	Check valve	1	13	Rubber feet	4
7	Protector	1	14	Bolt M6*14	4



Ref.	English Name	QTY	Ref.	English Name	QTY
1	Pressure regulator	1	4	Safety valve	1
2	Pressure switch	1	5	Quick coupling	1
3	Pressure gauge/Y40	2			

CERTIFICATO DI GARANZIA

Vinco s.r.l. - P.zza Statuto,1 - 14100 Asti - Italy

Modello: _____ Codice: _____

Data di acquisto _____

QUESTO CERTIFICATO NON DEVE ESSERE SPEDITO MA CONSERVATO UNITAMENTE ALL'IMBALLO ORIGINALE

La garanzia ha validità soltanto se corredata da **RICEVUTA FISCALE**,
Vi consigliamo quindi di allegarla al presente certificato di garanzia.

La garanzia ha valore per un periodo di 2 anni dalla data di acquisto (un anno in caso di beni strumentali) e viene comprovata da un documento valido agli effetti fiscali, rilasciato dal venditore autorizzato, riportante la ragione sociale dello stesso e la data in cui è stata effettuata la vendita. Affinché la garanzia sia operativa, è necessario che il certificato di garanzia sia conservato unitamente ad uno dei documenti validi agli effetti fiscali riportante gli estremi identificativi del prodotto, e che entrambi siano esibiti in caso di intervento da parte di personale tecnico dei Centri Assistenza Autorizzati.

Questo certificato di garanzia si riferisce alle condizioni di Garanzia Convenzionali del Produttore nei confronti del Consumatore e non pregiudica i diritti della Garanzia Europea (previsti dalla Dlgs 206/2005 Codice del Consumo).

Per fruire del servizio di assistenza tecnica in garanzia, il consumatore può:

1. recarsi presso il punto vendita senza alcuna incombenza ulteriore; 2. richiedere il servizio aggiuntivo di assistenza con ritiro a domicilio. Il servizio è aggiuntivo e non sostitutivo rispetto a quello di cui al punto 1 e si applica solo alle tipologie di prodotti previste da Vinco. Invitiamo a contattare Vinco allo scopo di verificare se il prodotto possa usufruire di questo servizio.

All'interno del periodo di garanzia, Vinco S.r.l. si impegna a sostituire o riparare gratuitamente le parti componenti l'apparecchio che risultino difettose all'origine per vizi di fabbricazione, senza alcuna spesa per il consumatore.

Non sono coperte dalla garanzia tutte le parti che dovessero risultare difettose a cause di negligenza o trascuratezza nell'uso (mancata osservanza delle istruzioni per il funzionamento dell'apparecchio), errata installazione o manutenzione, manutenzione operata da personale non autorizzato, danni da trasporto, ovvero di circostanze che, comunque, non possono farsi risalire a difetti di fabbricazione dell'apparecchio. Sono esclusi dalle prestazioni in garanzia gli interventi inerenti l'installazione e l'allacciamento agli impianti di alimentazione nonché le manutenzioni citate nel libretto di istruzioni.

Non sono inoltre coperti da garanzia le avarie causate da urti, manomissioni o installazioni improprie. Questo certificato di garanzia è valido solo se l'apparecchiatura è venduta ed installata sul territorio italiano (compresi la Repubblica di San Marino e la Città del Vaticano). La richiesta di intervento per riparazioni in garanzia verrà evasa con prontezza dagli organi competenti, compatibilmente con le esigenze di carattere organizzativo. Il produttore non potrà comunque rispondere di disagi dipendenti da eventuali ritardi nell'esecuzione dell'intervento. Il consumatore finale dovrà presentare l'apparecchio da riparare in garanzia presso il punto vendita, unitamente al documento fiscale di acquisto ed al certificato di garanzia. Il produttore declina ogni responsabilità per eventuali danni che possano, direttamente o indirettamente, derivare a persone, cose ed animali domestici in conseguenza della mancata osservanza di tutte le prescrizioni indicate nell'apposito Libretto Istruzioni e concernenti specialmente le avvertenze in tema di installazione, uso e manutenzione dell'apparecchio. Qualora l'apparecchio venisse riparato presso uno dei Centri Assistenza Autorizzati indicati dal produttore, i rischi di trasporto relativi saranno a carico dell'utente nel caso di invio diretto ed a carico del Servizio nel caso di ritiro presso l'utente.



DICHIARAZIONE DI CONFORMITÀ CE

(Ai sensi della direttiva macchine 2006/42/CE Allegato II parte 1.A)

VINCO S.r.l. - Piazza Statuto 1 - 14100 Asti

dichiara sotto alla propria responsabilità, che la seguente macchina, identificata come:

Denominazione, funzione, tipo: compressore d'aria

Modello: 4J-750-6L

Marca: VINCO / HYUNDAI / POLAR

Mese e anno di fabbricazione: Novembre 2023

soddisfa i pertinenti requisiti delle seguenti Direttive:

Direttiva Macchine 2006/42/CE

EMC 2014/30/UE

RoHS III 2015/863/UE (2011/65/UE)

OND 2000/14/CE e 2005/88/EC e – D. Lgs. 262/2002 Allegato VI.1

Certificato n. OR/014731/010 del 15/02/2023 emesso da TÜV SÜD Industrie Service GmbH - ON nr. 0036.

La valvola di sicurezza è conforme a Norma ENI ISO 4126-1:2016-12 secondo PED 2014/68/UE

Norme armonizzate:

EN ISO 12100:2010

EN 1012-1:2010

EN IEC 61000-6-4:2019

EN IEC 61000-6-2:2019

Vinco S.r.l.

Asti, 20/10/2023

Luogo e data

Legale rappresentante (Lidio Conti)



MADE IN CHINA

Importato e distribuito da Vinco s.r.l.

Sede: P.zza Statuto,1 - 14100 Asti - ITALIA

Tel. 0039 0141 351284 Fax: 0039 0141 351285

e-mail: info@vincoasti.it - web site: www.vincoasti.com

CENTRO RICAMBI E ASSISTENZA

V.le Giordana, 7 - 10024 Moncalieri (TO) - ITALIA

Tel. 0141.1766315 - e.mail: assistenza@vincoasti.it - ricambi@vincoasti.it